

<b>Departamento</b> Gestão de Riscos		<b>Código</b> v.2.0
<b>Documento</b> Plano de Capital - 2021		
<b>Data Elaboração</b> 18/12/2020	<b>Edição</b> Atualizada	<b>Atualização em:</b> 30/08/2021

## 1. INTRODUÇÃO:

A Mundinvest S/A - Corretora de Câmbio e Valores Mobiliários fundada em 1989, e desde então atua com sucesso na BOVESPA. Devido a sua participação intensa no mercado de ações, consolidou-se e mantém-se entre as primeiras corretoras no ranking do estado de Minas Gerais.

Em atendimento às determinações contidas na Resolução CMN nº 4.557/2017, a Mundinvest apresenta seu Plano de Capital, que foi elaborado para o horizonte de 03 anos, compreendendo o período de 2021 a 2023.

## 2. GERENCIAMENTO DE CAPITAL

Em conformidade com a Resolução CMN 4.557/2017, as instituições financeiras e demais instituições autorizadas a funcionar pelo Banco Central do Brasil e que são obrigadas a apurar Patrimônio de referência (PR), devem possuir uma estrutura de gerenciamento de capital, que seja compatível com a natureza de suas operações e com a complexidade dos seus produtos e serviços.

O gerenciamento de capital é definido como processo contínuo de:

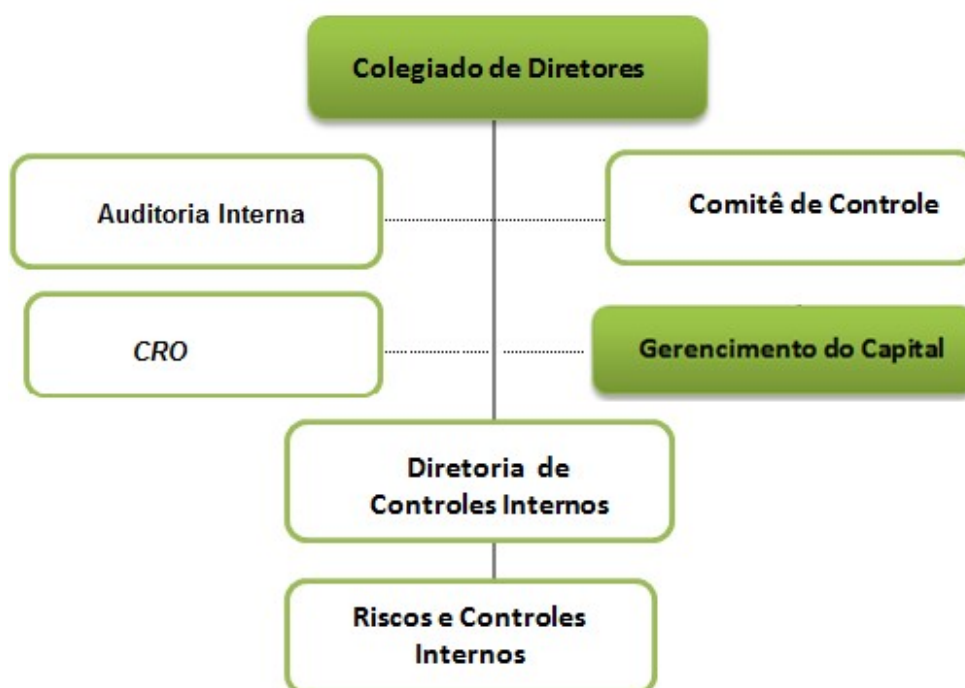
- Monitoramento e controle do capital mantido pela instituição;
- Avaliação da necessidade de capital para fazer face aos riscos a que a instituição está exposta; e
- Planejamento de metas e de necessidade de capital, considerando os objetivos estratégicos da instituição.

<b>Departamento</b> Gestão de Riscos		<b>Código</b> v.2.0
<b>Documento</b> Plano de Capital - 2021		
<b>Data Elaboração</b> 18/12/2020	<b>Edição</b> Atualizada	<b>Atualização em:</b> 30/08/2021

### 3. ESTRUTURA DE GERENCIAENTO DO CAPITAL

O gerenciamento de capital busca avaliar e planejar a necessidade de capital a ser mantido pela instituição para fazer face aos riscos a que está exposta. Para isto utiliza como ferramentas para esta gestão o Plano de Capital e o histórico das informações relacionadas a alocação de capital reportadas ao Banco Central do Brasil.

A estrutura gerenciamento de capital da Mundinvest está organizada da seguinte forma:



#### 3.1. Requerimento de Capital

De acordo com a Resolução nº 4.193/2013 do CMN, em vigor desde 1º de outubro de 2013, para fins do cálculo dos requerimentos mínimos de capital, deve ser apurado o montante dos ativos ponderados pelo risco (RWA), obtido pela soma das seguintes parcelas:

<b>Departamento</b> Gestão de Riscos		<b>Código</b> v.2.0
<b>Documento</b> Plano de Capital - 2021		
<b>Data Elaboração</b> 18/12/2020	<b>Edição</b> Atualizada	<b>Atualização em:</b> 30/08/2021

- RWACPAD: parcela relativa às exposições ao risco de crédito;
- RWACAM: parcela relativa às exposições em ouro, em moeda estrangeira e em ativos sujeitos à variação cambial;
- RWAJUR: parcela relativa às exposições sujeitas à variação de taxas de juros, cupons de juros e cupons de preços e classificadas na carteira de negociação;
- RWACOM: parcela relativa às exposições sujeitas à variação do preço de mercadorias (*commodities*);
- RWAACS: parcela relativa às exposições sujeitas à variação do preço de ações e classificadas na carteira de negociação;
- RWAOPAD: parcela relativa ao cálculo de capital requerido para o risco operacional.

O Patrimônio de Referência (PR) é composto por:

- Nível I - composto pelo Capital Principal e pelo Capital Complementar;
- Nível II.

### 3.2. Limites Operacionais

O Índice de Basileia é um indicador definido pelo Comitê de Supervisão Bancária, que recomenda que seja medida a relação o Patrimônio de Referência e os ativos ponderados pelo risco (RWA) da instituição.

- $IB = PR / RWA * 100$

Com a implantação do Acordo de Basileia III, o fator  $f$  aplicável ao montante RWA no Brasil correspondem:

- 8,625% até 31 de dezembro de 2018; e

<b>Departamento</b> Gestão de Riscos		<b>Código</b> v.2.0
<b>Documento</b> Plano de Capital - 2021		
<b>Data Elaboração</b> 18/12/2020	<b>Edição</b> Atualizada	<b>Atualização em:</b> 30/08/2021

- 8,0% a partir de 1º de janeiro de 2019.

Requerimentos mínimos de capital:

- 6% Patrimônio de Referência – Nível I;
- 4,5% Patrimônio de Referência – Capital Principal

A Resolução 4.193/2013 do CMisN criou ainda os Adicionais de Capital Principal ACPconservação, ACPcontracíclico e ACPsistêmico, visando fortalecer a estrutura de capital das instituições financeiras e dar maior solidez ao sistema financeiro. A Resolução 4.193/20 estabeleceu novos prazos por prazo determinado para o ACPconservação, sendo:

ACPconservação:

- 1,25% de 1º de abril de 2020 até 31 de março de 2021;
- 1,625% de 1º de abril de 2021 até 30 de setembro de 2021;
- 2,00% de 1º de outubro de 2021 até 31 de março de 2022;
- 2,5% a partir de 1º de abril de 2022.

ACPcontracíclico:

- 0% percentual aplicável no Brasil é igual a zero

ACPsistêmico

- 0% uma vez que a razão entre o valor a exposição total da Mundinvest e o Produto Interno Bruto (PIB) do Brasil é inferior a 10% (dez por cento).

<b>Departamento</b> Gestão de Riscos		<b>Código</b> v.2.0
<b>Documento</b> Plano de Capital - 2021		
<b>Data Elaboração</b> 18/12/2020	<b>Edição</b> Atualizada	<b>Atualização em:</b> 30/08/2021

LIMITES	2021	2022	2023
Índice de Basileia Mínimo	10,0%	10,5%	10,5%
Fator <i>f</i>	8,0%	8,0%	8,0%
Adicional de Conservação Capital Principal	2,0%	2,5%	2,5%

A Administração estabeleceu como meta da instituição manter o Índice de Basileia acima de 50%, entretanto, as projeções demonstram que a instituição possui capital mais do que suficiente, o que possibilita alcançar suas metas de forma bastante confortável.

#### 4. PLANO DE CAPITAL

Abrangendo o horizonte de 2021 – 2023, o plano de capital da Mundinvest é uma ferramenta que a Administração utiliza visando dar manutenção às estratégias definidas, objetivando sustentar as posições do Patrimônio de Referência (PR), do Nível I e do Capital Principal em níveis compatíveis, considerando cenários econômicos em condições normais e em situações de estresse.

O plano de capital da Mundinvest é o documento que possibilita à administração:

- Observar a adequação dos níveis do PR, do nível I e do Capital Principal aos riscos incorridos;
- Identificar eventuais deficiências da estrutura de gerenciamento de capital;
- Avaliar as ações propostas para correção de deficiências no processo de gerenciamento de capital;
- Avaliar o impacto no capital resultante de testes de estresse;

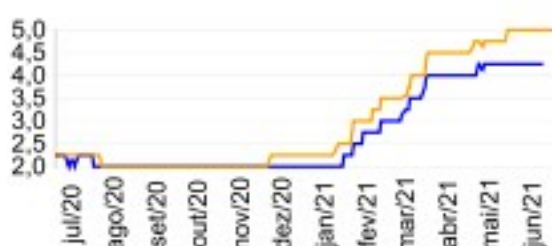
##### 4.1. Premissas

As premissas para as principais variáveis econômicas do plano de capital estão demonstradas abaixo, e são baseadas em projeções de mercado para o horizonte 2021 – 2023 (Relatório Fócus).

<b>Departamento</b> Gestão de Riscos		<b>Código</b> v.2.0
<b>Documento</b> Plano de Capital - 2021		
<b>Data Elaboração</b> 18/12/2020	<b>Edição</b> Atualizada	<b>Atualização em:</b> 30/08/2021

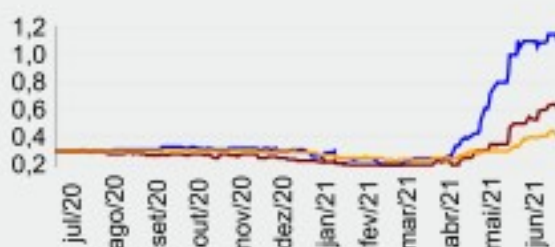
Gráficos dos principais indicadores extraídos do relatório Fócus (IPCA, IGP-M, SELIC):

**Meta Taxa Selic (% a.a.)**



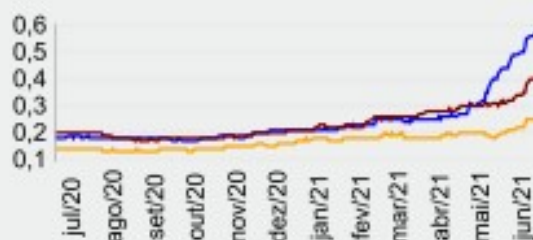
Fonte: Relatório Focus de 25/06/2021

**IGP-M (%)**



Fonte: Relatório Focus de 25/06/2021

**IPCA (%)**



Fonte: Relatório Focus de 25/06/2021

<b>Departamento</b> Gestão de Riscos		<b>Código</b> v.2.0
<b>Documento</b> Plano de Capital - 2021		
<b>Data Elaboração</b> 18/12/2020	<b>Edição</b> Atualizada	<b>Atualização em:</b> 30/08/2021

#### 4.2. Principais fontes de receita

A estrutura de custos é bem definida e estável, dado o volume de operações. Dessa forma as receitas médias apresentam as seguintes posições:

Principais origens das receitas	%
Aplicações em Títulos de Renda Fixa	10%
Aplicações em Títulos de Renda Variável	55%
Administração de Recursos (fundos e clubes)	5%
Corretagem de bolsa	25%
Outras	5%

Observa-se dessa forma, a dependência do comportamento de mercado em relação ao preço das ações e do comportamento das taxas de juros, somada às corretagens de bolsa que correspondem a 90% do total de receitas da Instituição.

#### 4.3. Principais ameaças

Acirramento da piora da situação macroeconômica dos diversos países, que hoje vem interferindo no comportamento das economias dos países em desenvolvimento, com impacto relevante nos preços de ativos, taxas de juros e de câmbio, etc.;

Movimentos atípicos do mercado de ações que venham a ocasionar perdas em investimentos e aplicações e nos produtos de administração de fundos de investimentos;

Intervenções governamentais que redundem em movimentos de mercado, com repercussões nos preços dos ativos e nos volumes de operações, tanto próprias quanto da gestão de recursos de terceiros;

Oscilações relevantes nas taxas de juros que impactem os seus rendimentos de aplicações, tanto nos mercados de renda fixa quanto no de renda variável, assim como nos fundos administrados;

Exigências regulamentares que venham a afetar os negócios da Instituição; etc.

<b>Departamento</b> Gestão de Riscos		<b>Código</b> v.2.0
<b>Documento</b> Plano de Capital - 2021		
<b>Data Elaboração</b> 18/12/2020	<b>Edição</b> Atualizada	<b>Atualização em:</b> 30/08/2021

#### **4.4. Principais oportunidades**

Fortalecimento da situação macroeconômica dos países que hoje vem apresentando problemas, com impacto positivo nos países em desenvolvimento, com reflexos positivos em termos de valorização de ações e de outros ativos;

Movimentos de recuperação dos mercados financeiros e de capitais, com reflexos positivos nos investimentos e operações da Instituição;

Intervenções governamentais favoráveis ao crescimento dos mercados de renda fixa e variável;

Fortalecimento da economia nacional com a agregação de fatores positivos ao processo de intermediação financeira, etc.

#### **4.5. Metas de crescimento ou de participação no mercado**

Foram mantidos para os vários períodos de projeções os mesmos níveis de participação no mercado hoje vigentes, com possibilidades de simulações de diversos fatores que podem vir a impactar a situação da corretora, com os respectivos impactos em termos de exposição a riscos e necessidades adicionais de capital.

### **5. POLÍTICA DE DISTRIBUIÇÃO DE RESULTADOS**

A política da sociedade é no sentido de distribuir 25% dos lucros apurados em cada semestre e capitalizar o saldo remanescente. Esse percentual foi mantido em todos os cenários de projeções, exceto para o cenário pessimista, quando não houve distribuição de dividendos em decorrência do resultado apresentado nas projeções deste cenário.

### **6. RESULTADOS DAS PROJEÇÕES**

As projeções elaboradas para o Plano de Capital contemplam os seguintes cenários:

1. Projeções com resultados mais prováveis e com previsão de capitalização de 75% dos resultados;



<b>Departamento</b> Gestão de Riscos		<b>Código</b> v.2.0
<b>Documento</b> Plano de Capital - 2021		
<b>Data Elaboração</b> 18/12/2020	<b>Edição</b> Atualizada	<b>Atualização em:</b> 30/08/2021

2. Projeções com resultados mais conservadores, com capitalização de 75% dos resultados;
3. Projeções com resultados que refletem a ocorrência de eventos severos e condições extremas de mercado, sem distribuição de resultados.

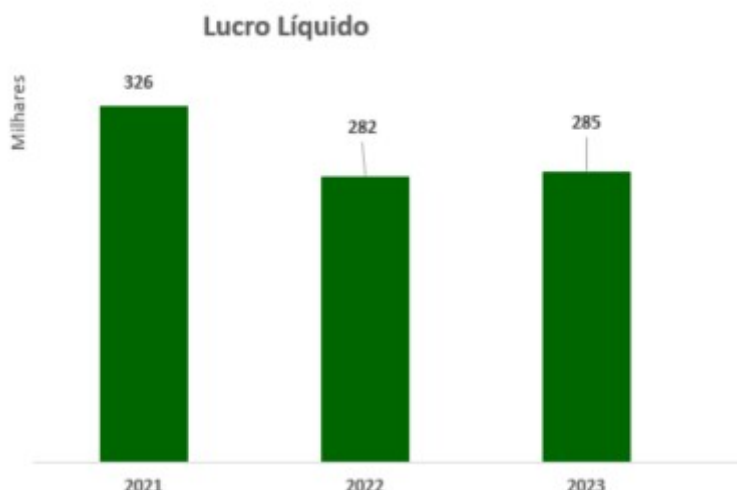
### 6.1. Cenário Provável

Neste cenário a instituição mantém um crescimento sustentado para os 03 anos de projeções, apresentando índices de Basileia superiores 77%.

O Cenário apresentou resultados positivos em todos os anos, consequentemente a evolução do patrimônio líquido acompanhou essa evolução gradual, resultando em excelente situação de liquidez.

RESULTADO	2021	2022	2023
<b>INTERMEDIÇÃO FINANCEIRA</b>			
Receitas de Intermediação Financeira	7.292.997	8.006.843	8.085.961
Despesas de Intermediação Financeira	-6.884.907	-7.581.205	-7.656.117
<b>OUTRAS RECEITAS</b>			
Receita de Prestação de Serviços	3.259.141	3.231.208	3.263.137
Outras Receitas	117.771	130.026	131.311
<b>DESPESAS</b>			
Despesas Administrativas	-2.910.346	-3.005.977	-3.035.680
Depreciação e Amortização	-5.388	-4.371	-4.414
Resultado não Operacional	-614.843	-639.686	-646.007
<b>LUCRO ANTES DO IR E CSLL</b>			
IR e CSLL	72.018	145.288	146.724
Compensação de Créditos de IR e CSLL	-	-	-
<b>LUCRO LÍQUIDO</b>	<b>326.442</b>	<b>282.126</b>	<b>284.914</b>
<b>DISTRIBUIÇÃO DE DIVIDENDOS</b>	<b>-81.610</b>	<b>-70.532</b>	<b>-71.228</b>

<b>Departamento</b> Gestão de Riscos		<b>Código</b> v.2.0
<b>Documento</b> Plano de Capital - 2021		
<b>Data Elaboração</b> 18/12/2020	<b>Edição</b> Atualizada	<b>Atualização em:</b> 30/08/2021



O Patrimônio de Referência e seus componentes, Nível I e Capital Principal, apresentaram situação de crescimento em decorrência do resultado positivo apurado neste cenário.

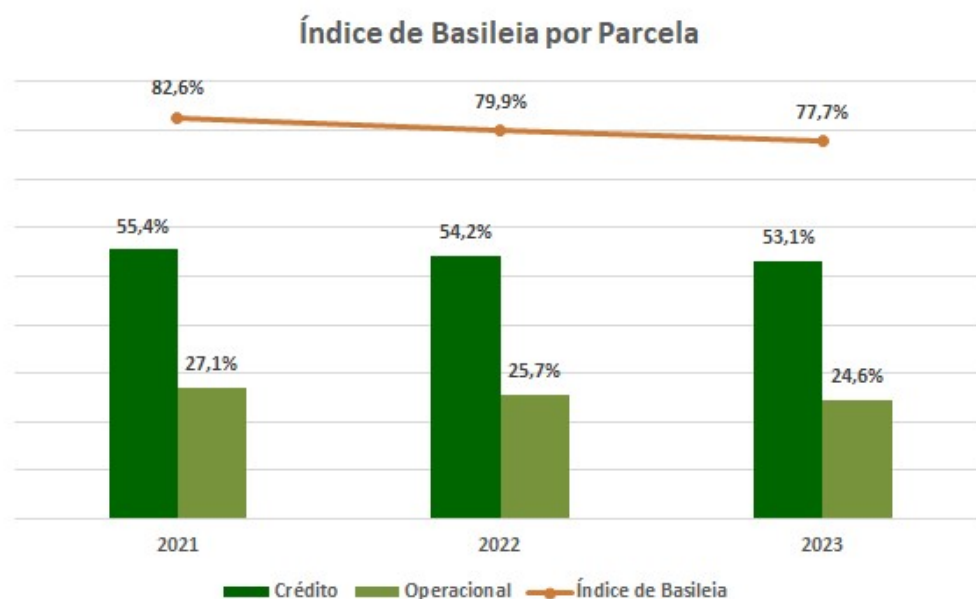
<b>ALOCÇÃO DE CAPITAL</b>	<b>2021</b>	<b>2022</b>	<b>2023</b>
<b>Patrimônio de Referência</b>	<b>24.103.280</b>	<b>24.271.232</b>	<b>24.487.889</b>
Nível I do PR	24.103.280	24.271.232	24.487.889
Capital Principal	24.103.280	24.271.232	24.487.889
<b>RWA - Ativos Ponderados pelo Risco</b>	<b>29.188.028</b>	<b>30.384.503</b>	<b>31.501.342</b>
Risco de Crédito (RWACPAD)	19.598.729	20.602.460	21.522.680
Risco de Crédito (RWAOPAD)	9.589.298	9.782.043	9.978.662
<b>Adicional de Capital Principal</b>	<b>583.761</b>	<b>759.613</b>	<b>787.534</b>
<b>Ativos Ponderados + ACP</b>	<b>29.771.788</b>	<b>31.144.115</b>	<b>32.288.876</b>

Em dezembro de 2021 o Índice de Basileia atingiu 82,6% nas projeções, fechando em dezembro de 2022 em 79,9%, demonstrando uma situação ainda bastante confortável.

<b>Departamento</b> Gestão de Riscos		<b>Código</b> v.2.0
<b>Documento</b> Plano de Capital - 2021		
<b>Data Elaboração</b> 18/12/2020	<b>Edição</b> Atualizada	<b>Atualização em:</b> 30/08/2021

ÍNDICES	2021	2022	2023
IB - Índice de Basileia	82,6%	79,9%	77,7%
IB - Nível I	82,6%	79,9%	77,7%
IB - Capital Principal	82,6%	79,9%	77,7%

Índice de Basileia por Parcela de Risco			
Crédito	55,4%	54,2%	53,1%
Operacional	27,1%	25,7%	24,6%



## 6.2. Cenário Otimista

Neste cenário, os resultados positivos se mantêm durante os 03 anos de projeções, mesmo sendo prejudicado por um leve crescimento das despesas administrativas, que de certa forma representa uma evolução bastante superior à previsão de crescimento das receitas.

Apesar do quadro de aumento das despesas administrativas neste cenário, o patrimônio líquido se mantém com crescimento relativamente próximo aos patamares observados no cenário provável, mantendo-se, ainda, os índices de Basileia superiores a 77% em todos os anos, quando em dezembro de 2021 atingiu o índice de 82,20%.

<b>Departamento</b> Gestão de Riscos		<b>Código</b> v.2.0
<b>Documento</b> Plano de Capital - 2021		
<b>Data Elaboração</b> 18/12/2020	<b>Edição</b> Atualizada	<b>Atualização em:</b> 30/08/2021

RESULTADO	2021	2022	2023
-----------	------	------	------

#### INTERMEDIACÃO FINANCEIRA

Receitas de Intermediação Financeira	7.298.817	8.032.475	8.127.801
Despesas de Intermediação Financeira	-6.890.420	-7.526.856	-7.526.856

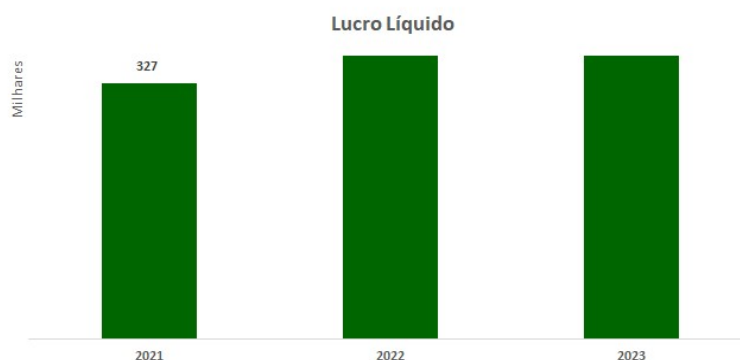
#### OUTRAS RECEITAS

Receita de Prestação de Serviços	3.261.490	3.241.552	3.280.021
Outras Receitas	117.865	130.442	131.990

#### DESPESAS

Despesas Administrativas	-2.912.572	-2.984.507	-2.984.507
Depreciação e Amortização	-5.391	-4.385	-4.437
Resultado não Operacional	-615.318	-635.120	-635.120

LUCRO ANTES DO IR E CSLL	254.471	253.601	388.892
IR e CSLL	72.119	144.239	144.239
Compensação de Créditos de IR e CSLL	-	-	-
LUCRO LÍQUIDO	326.590	397.839	533.131
DISTRIBUIÇÃO DE DIVIDENDOS	-81.648	-99.460	-133.283



<b>Departamento</b> Gestão de Riscos		<b>Código</b> v.2.0
<b>Documento</b> Plano de Capital - 2021		
<b>Data Elaboração</b> 18/12/2020	<b>Edição</b> Atualizada	<b>Atualização em:</b> 30/08/2021

O Patrimônio de Referência e seus componentes, Nível I e Capital Principal, também apresentaram situação de crescimento neste cenário.

<b>ALOCÇÃO DE CAPITAL</b>	<b>2021</b>	<b>2022</b>	<b>2023</b>
<b>Patrimônio de Referência</b>	<b>24.103.391</b>	<b>24.358.129</b>	<b>24.760.948</b>
Nível I do PR	24.103.391	24.358.129	24.760.948
Capital Principal	24.103.391	24.358.129	24.760.948
<b>RWA - Ativos Ponderados pelo Risco</b>	<b>29.333.300</b>	<b>30.748.003</b>	<b>32.075.070</b>
Risco de Crédito (RWACPAD)	19.744.002	20.965.959	22.096.408
Risco de Crédito (RWAOPAD)	9.589.298	9.782.043	9.978.662
<b>Adicional de Capital Principal</b>	<b>586.666</b>	<b>768.700</b>	<b>801.877</b>
<b>Ativos Ponderados + ACP</b>	<b>29.919.966</b>	<b>31.516.703</b>	<b>32.876.947</b>

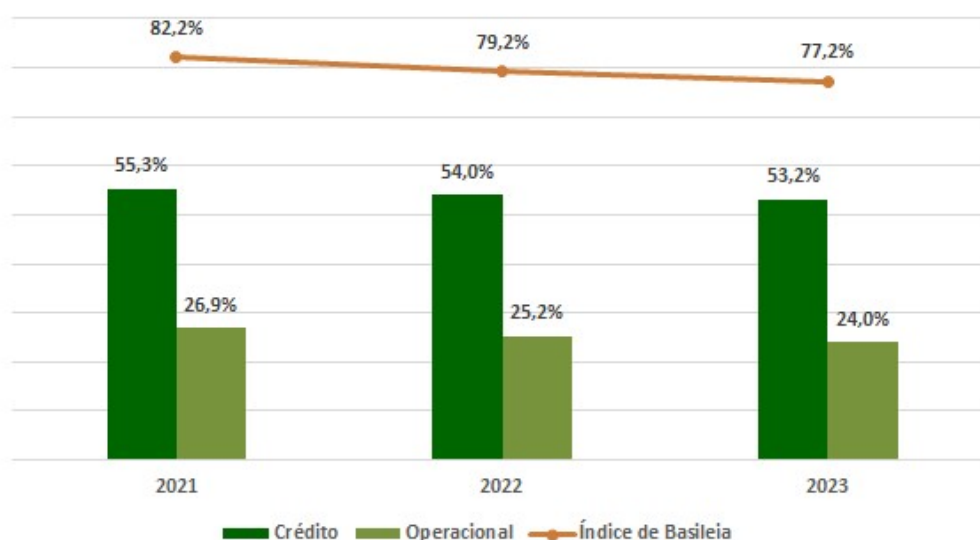
Em dezembro de 2021 o Índice de Basileia atingiu 82,20% nas projeções, fechando em dezembro de 2022 em 79,20%, demonstrando também uma situação ainda bastante confortável.

<b>ÍNDICES</b>	<b>2021</b>	<b>2022</b>	<b>2023</b>
<b>IB - Índice de Basileia</b>	<b>82,2%</b>	<b>79,2%</b>	<b>77,2%</b>
IB - Nível I	82,2%	79,2%	77,2%
IB - Capital Principal	82,2%	79,2%	77,2%
<b>Índice de Basileia por Parcela de Risco</b>			
<b>Crédito</b>	<b>55,3%</b>	<b>54,0%</b>	<b>53,2%</b>
<b>Operacional</b>	<b>26,9%</b>	<b>25,2%</b>	<b>24,0%</b>



<b>Departamento</b> Gestão de Riscos		<b>Código</b> v.2.0
<b>Documento</b> Plano de Capital - 2021		
<b>Data Elaboração</b> 18/12/2020	<b>Edição</b> Atualizada	<b>Atualização em:</b> 30/08/2021

**Índice de Basileia por Parcela**

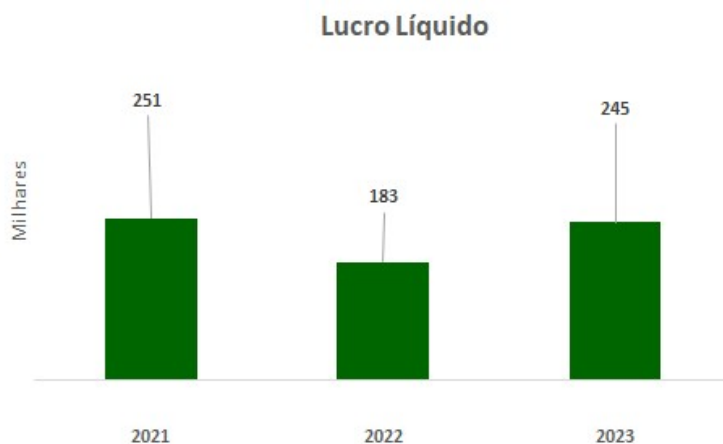


### 6.3. Cenário Pessimista

As premissas foram estabelecidas para cenários de estresses continuados por todos os anos. Este cenário foi elaborado unicamente para demonstrar que mesmo nessas condições, com perda seguida na carteira de ativos em todos os anos, em função de quedas na taxa SELIC e nas bolsas de valores, e com elevado crescimento das despesas administrativas, além da séria deterioração dos resultados e dos ativos, o que seria improvável sem uma ação imediata e instantânea da administração e dos acionistas.

<b>Departamento</b> Gestão de Riscos		<b>Código</b> v.2.0
<b>Documento</b> Plano de Capital - 2021		
<b>Data Elaboração</b> 18/12/2020	<b>Edição</b> Atualizada	<b>Atualização em:</b> 30/08/2021

RESULTADO	2021	2022	2023
<b>INTERMEDIAÇÃO FINANCEIRA</b>			
Receitas de Intermediação Financeira	7.287.184	7.981.287	8.044.327
Despesas de Intermediação Financeira	-6.954.452	-7.654.920	-7.654.920
<b>OUTRAS RECEITAS</b>			
Receita de Prestação de Serviços	3.256.796	3.220.895	3.246.335
Outras Receitas	117.676	129.611	130.635
<b>DESPESAS</b>			
Despesas Administrativas	-2.908.164	-2.996.383	-3.020.050
Depreciação e Amortização	-5.385	-4.357	-4.391
Resultado não Operacional	-614.378	-637.645	-642.681
<b>LUCRO ANTES DO IR E CSLL</b>	<b>179.277</b>	<b>38.489</b>	<b>99.255</b>
<b>IR e CSLL</b>	<b>71.912</b>	<b>144.825</b>	<b>145.969</b>
Compensação de Créditos de IR e CSLL	-	-	-
<b>LUCRO LÍQUIDO</b>	<b>251.189</b>	<b>183.314</b>	<b>245.224</b>
<b>DISTRIBUIÇÃO DE DIVIDENDOS</b>	<b>-62.797</b>	<b>-45.828</b>	<b>-61.306</b>



<b>Departamento</b> Gestão de Riscos		<b>Código</b> v.2.0
<b>Documento</b> Plano de Capital - 2021		
<b>Data Elaboração</b> 18/12/2020	<b>Edição</b> Atualizada	<b>Atualização em:</b> 30/08/2021

O Patrimônio de Referência e seus componentes, Nível I e Capital Principal, apresentaram tendência de queda em decorrência ao stress submetido aos resultados neste cenário.

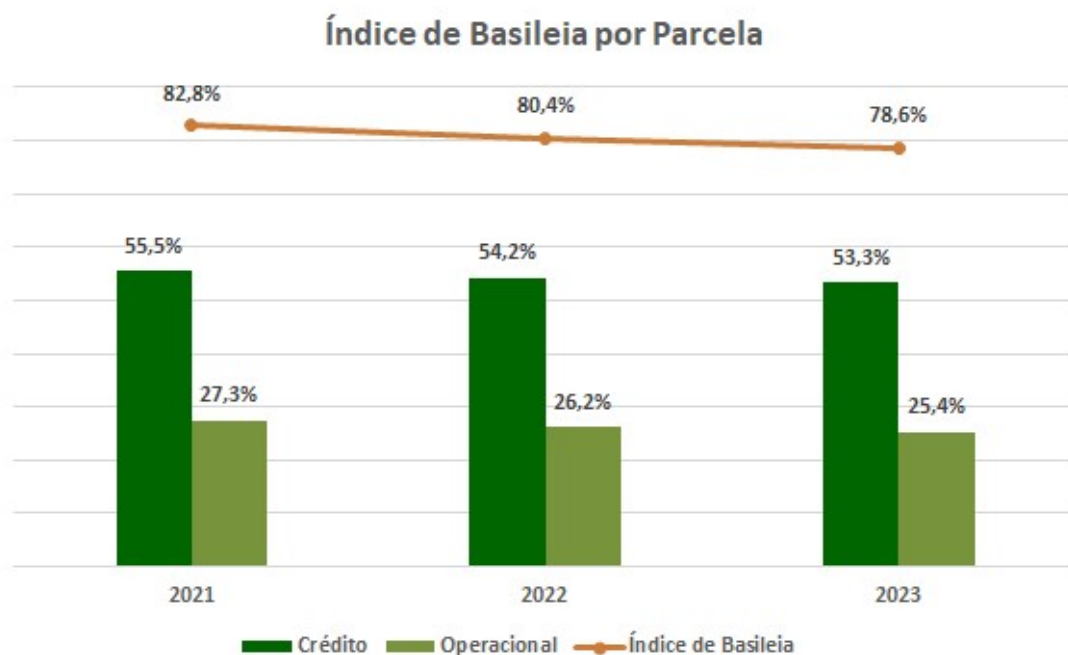
<b>ALOCÇÃO DE CAPITAL</b>	<b>2021</b>	<b>2022</b>	<b>2023</b>
<b>Patrimônio de Referência</b>	<b>24.046.840</b>	<b>24.140.683</b>	<b>24.327.572</b>
Nível I do PR	24.046.840	24.140.683	24.327.572
Capital Principal	24.046.840	24.140.683	24.327.572
<b>RWA - Ativos Ponderados pelo Risco</b>	<b>29.043.887</b>	<b>30.027.719</b>	<b>30.943.464</b>
Risco de Crédito (RWACPAD)	19.454.589	20.245.676	20.964.802
Risco de Crédito (RWAOPAD)	9.589.298	9.782.043	9.978.662
<b>Adicional de Capital Principal</b>	<b>580.878</b>	<b>750.693</b>	<b>773.587</b>
<b>Ativos Ponderados + ACP</b>	<b>29.624.764</b>	<b>30.778.412</b>	<b>31.717.051</b>

Os índices de Basileia se manteriam muito acima dos limites estabelecidos pelo Plano de Capital e dos limites regulamentares, apesar dos resultados inferiores apurados em relação aos demais cenários.

<b>ÍNDICES</b>	<b>2021</b>	<b>2022</b>	<b>2023</b>
<b>IB - Índice de Basileia</b>	<b>82,8%</b>	<b>80,4%</b>	<b>78,6%</b>
<b>IB - Nível I</b>	<b>82,8%</b>	<b>80,4%</b>	<b>78,6%</b>
<b>IB - Capital Principal</b>	<b>82,8%</b>	<b>80,4%</b>	<b>78,6%</b>
<b>Índice de Basileia por Parcela de Risco</b>			
<b>Crédito</b>	<b>55,5%</b>	<b>54,2%</b>	<b>53,3%</b>
<b>Operacional</b>	<b>27,3%</b>	<b>26,2%</b>	<b>25,4%</b>



<b>Departamento</b> Gestão de Riscos		<b>Código</b> v.2.0
<b>Documento</b> Plano de Capital - 2021		
<b>Data Elaboração</b> 18/12/2020	<b>Edição</b> Atualizada	<b>Atualização em:</b> 30/08/2021



## 7. PLANO DE CONTINGÊNCIA DE CAPITAL

A instituição possui capacidade de manter o seu Patrimônio de Referência bastante acima da meta mínima estabelecida pelos acionistas, devendo gerir os seus investimentos e operações de forma a manter essa situação, estabelecendo pontos de controle para efeito de contingência, que será acompanhado para a tomada das seguintes providências:

Parâmetros de monitoramento do IB	
Igual ou superior a 50%	Nenhuma providência a ser tomada
Entre 25% e 49,99%	Requer análise do ambiente de negócios
Entre 20% e 24,99%	Avaliação de um novo parâmetro
Entre 15% e 19,99%	Requer proposta de redução da meta e a necessidade de aportar capital
Abaixo de 15%	Apresentação de plano de reorganização operacional

<b>Departamento</b> Gestão de Riscos		<b>Código</b> v.2.0
<b>Documento</b> Plano de Capital - 2021		
<b>Data Elaboração</b> 18/12/2020	<b>Edição</b> Atualizada	<b>Atualização em:</b> 30/08/2021

**a)** Índice de Basileia igual ou superior a 50%: Nenhuma providência será tomada;

**b)** Índice de Basileia variando entre 25% e 49,99%: A diretoria fará análise do ambiente de negócios e decidirá sobre a necessidade de se reunir com os acionistas, no sentido de tomada de alguma providência;

**c)** Índice de Basileia variando entre 20% e 24,99%: A Diretoria deverá estabelecer em função do ambiente de negócios e da situação conjuntural, novo percentual mínimo de Índice de Basileia e submeter à análise dos acionistas, que decidirão quanto à manutenção ou alteração da meta inicial;

**d)** Índice de Basileia variando entre 15% e 19,99%: A diretoria apresentará aos acionistas proposta de redução da meta mínima e da necessidade de se aportar capital à Instituição, com vistas a adequá-lo à meta mínima inicial;

**e)** Índice de Basileia abaixo de 15%: A diretoria, após discussão com os acionistas, apresentará plano de reorganização operacional, com reavaliação dos seus investimentos e operações, no sentido de manter o referido Índice acima do mínimo legal exigido e das novas expectativas dos acionistas.

<b>Departamento</b> Gestão de Riscos		<b>Código</b> v.2.0
<b>Documento</b> Plano de Capital - 2021		
<b>Data Elaboração</b> 18/12/2020	<b>Edição</b> Atualizada	<b>Atualização em:</b> 30/08/2021

## 8. ATUALIZAÇÕES

A revisão do disposto neste documento deverá ser realizada com periodicidade mínima anual, ou sempre que o Colegiado de Diretoria julgar necessário.

### Aprovações:

**João Carlos de Magalhães Lanza**  
Diretor

**Eduardo de Almeida Pinto**  
Diretor

**José Domingos Vieira Furtado**  
Diretor

**Antônio Luzia Gomes**  
CRO